

- Cada um dos itens das provas objetivas está vinculado ao comando que imediatamente o antecede. De acordo com o comando a cada um deles esteja vinculado, marque, na **Folha de Respostas**, para cada item: o campo designado com o código **C**, caso julgue o item **CERTO**; ou o campo designado com o código **E**, caso julgue o item **ERRADO**. A ausência de marcação ou a marcação de ambos os campos não serão apenadas, ou seja, não receberão pontuação negativa. Para as devidas marcações, use a **Folha de Respostas**, único documento válido para a correção das suas provas objetivas.
- Em suas provas, caso haja item(ns) constituído(s) pela estrutura **Situação hipotética**: ... seguida de **Assertiva**: ..., os dados apresentados como situação hipotética deverão ser considerados premissa(s) para o julgamento da assertiva proposta.
- Eventuais espaços livres — identificados ou não pela expressão “Espaço livre” — que constarem deste caderno de provas poderão ser utilizados para anotações, rascunhos etc.

CONHECIMENTOS BÁSICOS

Texto CB1A1AAA

1 Já houve quem dissesse por aí que o Rio de Janeiro é a cidade das explosões. Na verdade, não há semana em que os jornais não registrem uma aqui e ali, na parte rural.

4 A ideia que se faz do Rio é a de que é ele um vasto paiol, e que vivemos sempre ameaçados de ir pelos ares, como se estivéssemos a bordo de um navio de guerra, ou habitando 7 uma fortaleza cheia de explosivos terríveis.

Certamente que essa pólvora terá toda ela emprego útil; mas, se ela é indispensável para certos fins industriais, 10 convinha que se averiguassem bem as causas das explosões, se são acidentais ou propositais, a fim de que fossem removidas na medida do possível. Isso, porém, é que não se tem dado e 13 creio que até hoje não têm as autoridades chegado a resultados positivos.

Entretanto, é sabido que certas pólvoras, submetidas 16 a dadas condições, explodem espontaneamente, e tem sido essa a explicação para uma série de acidentes bastante dolorosos, a começar pelo do Maine, na baía de Havana, sem esquecer 19 também o do Aquidabã.

Noticiam os jornais que o governo vende, quando avariada, grande quantidade dessas pólvoras.

22 Tudo indica que o primeiro cuidado do governo devia ser não entregar a particulares tão perigosas pólvoras, que explodem assim sem mais nem menos, pondo pacíficas vidas 25 em constante perigo.

Creio que o governo não é assim um negociante 28 ganancioso que vende gêneros que possam trazer a destruição de vidas preciosas; e creio que não é, porquanto anda sempre zangado com os farmacêuticos que vendem cocaína aos suicidas. Há sempre no Estado curiosas contradições.

Lima Barreto. *Pólvora e cocaína. In: Vida urbana, 5/1/1915.*
Internet: <www.dominiopublico.gov.br> (com adaptações).

Com relação às ideias do texto CB1A1AAA, que data de janeiro de 1915, julgue os itens a seguir.

- 1 Conforme o texto, o governo vendia a particulares todo o excedente de explosivos não utilizados.
- 2 Conclui-se do texto que as autoridades do estado do Rio de Janeiro eximiam-se de investigar as causas das explosões que ocorriam no estado.
- 3 Infere-se do texto que seu autor concorda com a ideia de que a cidade do Rio de Janeiro, à época, assemelhava-se a um vasto paiol.

No que se refere às estruturas linguísticas do texto CB1A1AAA, julgue os itens seguintes.

- 4 O sujeito elíptico da forma verbal “anda”, (l.28) retoma a expressão “um negociante ganancioso” (l. 26 e 27).
- 5 Feitas as devidas alterações nas letras maiúsculas e minúsculas e retirada a vírgula após “Na verdade” (l.2), esta expressão 6 poderia ser deslocada para o final do período, logo após “rural”, sem prejuízo para a correção gramatical e para os sentidos do texto.
- 6 O trecho “se são acidentais ou propositais” (l.11) exprime uma condição sobre a ideia expressa na oração anterior.
- 7 A inserção de caso fossem imediatamente antes do termo “submetidas” (l.15) explicitaria o sentido condicional do trecho “submetidas a dadas condições” (l. 15 e 16) sem que houvesse prejuízo para a correção gramatical do texto.
- 8 A correção gramatical do texto seria mantida, se o período “Noticiam os jornais que o governo vende, quando avariada, 9 grande quantidade dessas pólvoras” (l. 20 e 21) fosse reescrito como Uma grande quantidade dessas pólvoras é vendida pelo governo, quando avariadas — noticia-se nos jornais, embora a ênfase nas informações desse período fosse alterada.
- 9 A correção gramatical do penúltimo parágrafo do texto seria preservada, embora seu sentido fosse alterado, caso o advérbio “não” (l.23) fosse deslocado para imediatamente após “governo” (l.22).

Texto CBIAIBBB

São José do Rio Preto, centro urbano de tamanho médio, com cerca de 408 mil habitantes em 2010, localizada na região noroeste do estado de São Paulo, em área de clima tropical, é uma cidade reconhecida pelo seu calor intenso. Em 1985, a Superintendência de Controle de Endemias do Estado de São Paulo detectou a presença de focos do *Aedes aegypti* em doze cidades paulistas, entre elas, São José do Rio Preto, e confirmou sua reintrodução no estado. Os focos foram encontrados em locais com concentração de recipientes, denominados pontos estratégicos (PEs). Foi então estruturado o Programa de Controle de *Aedes aegypti* em São Paulo, que previa a visitação sistemática e periódica aos PEs dos municípios e a realização de delimitações de foco, quando do encontro de sítios positivos. Considerava-se que o vetor estava presente em um município quando continuava presente nos imóveis após a realização das medidas de controle que vinham associadas à delimitação de foco.

Logo após a detecção de focos positivos do mosquito em São José do Rio Preto, realizaram-se as delimitações e a aplicação de controle, as quais não foram suficientes para eliminar o vetor. Diante da situação, em 1985, o município foi definido como área de infestação domiciliar e risco de dengue. Os primeiros casos autóctones da dengue no município foram registrados em 1991, atribuídos ao sorotipo DENVI. A primeira grande epidemia ocorreu em 1995, com 1.462 casos autóctones. Posteriormente, com a introdução dos demais sorotipos, as incidências (casos/100 mil habitantes/ano) apresentaram comportamento cíclico: em 1999, 1.351,1; em 2006, 2.935,7; em 2010, ano da maior incidência, 6.173,8; e, em 2015, até outubro, a segunda maior incidência, 5.070,8.

Apesar de não se descartar a hipótese de que o aumento progressivo das incidências da dengue no município já seria um efeito do aumento das temperaturas, parece que esse fenômeno estaria mais relacionado com a circulação dos múltiplos sorotipos do vírus da dengue. De modo geral, a persistência e a intensidade da dengue em São José do Rio Preto são esperadas por se tratar de cidade de clima tropical e com condições ideais para o desenvolvimento do vetor e de sua relação com o patógeno.

Internet: <www.revistas.usp.br> (com adaptações).

Com relação às ideias do texto CBIAIBBB, julgue os itens que se seguem.

- 10 De 1991 a 2015, houve um aumento progressivo de casos de dengue no município de São José do Rio Preto, devido à resistência do mosquito *Aedes aegypti* às medidas implantadas para seu controle.
- 11 Segundo o texto, realizava-se a delimitação de foco, medida de prevenção à reprodução do *Aedes aegypti*, no caso de serem identificados os pontos estratégicos de ocorrência do mosquito em São José do Rio Preto.

A respeito de aspectos linguísticos do texto CBIAIBBB, julgue os itens a seguir.

- 12 A inserção de uma vírgula imediatamente após o vocábulo “Logo” (l.18) alteraria os sentidos do texto, apesar de manter sua correção gramatical.
- 13 A expressão “com a introdução dos demais sorotipos” (l. 26 e 27) exprime ideia de causa.
- 14 Os vocábulos “mosquito” (l.18) e “patógeno” (l.39) têm o mesmo referente no texto: “*Aedes aegypti*” (l. 6 e 11).
- 15 A correção gramatical do texto seria preservada caso a preposição que inicia o trecho “em área de clima tropical” (l. 3 e 4) fosse eliminada.

Acerca da Empresa Brasileira de Serviços Hospitalares (EBSEERH), julgue os itens a seguir.

- 16 Se um órgão público tiver interesse em contratar a EBSEERH para realizar atividades relacionadas ao objeto social da empresa, a licitação será dispensada.
- 17 À EBSEERH é assegurado o ressarcimento das despesas com o atendimento do consumidor de um plano privado de assistência à saúde, observados os valores de referência estabelecidos pela Agência Nacional de Saúde Suplementar.

No que se refere ao Estatuto Social da EBSEERH, julgue os próximos itens.

- 18 A EBSEERH é administrada por uma Diretoria Executiva, cujos integrantes são nomeados, por prazo determinado, pelo presidente da República, que pode destituí-los antes do término do mandato, desde que haja deliberação do Conselho de Administração da empresa nesse sentido.
- 19 A EBSEERH se sujeita ao regime jurídico próprio das empresas privadas quanto aos direitos civis, comerciais e trabalhistas, e ao regime jurídico de direito público quanto às obrigações tributárias.

Com relação ao Regimento Interno da EBSEERH, julgue os itens a seguir.

- 20 Órgão da EBSEERH responsável por receber denúncias que envolvam desvio de conduta de empregados, a Ouvidoria-Geral é obrigada a dar ciência aos denunciantes acerca das medidas adotadas em relação às denúncias.
- 21 O Conselho Fiscal da EBSEERH é órgão de administração da empresa, e seus membros devem ser dotados de notório saber.

À luz do Código de Ética e Conduta da EBSEERH, julgue os itens que se seguem.

- 22 Os agentes públicos que integrarem a Comissão de Ética da EBSEERH, assim como seus suplentes, serão indicados pela presidência da empresa.
- 23 Serão assegurados total sigilo e confidencialidade das informações à pessoa que entrar em contato com a Comissão de Ética da EBSEERH pelos canais de comunicação da Internet para relatar descumprimento de conduta ética dos empregados da empresa.

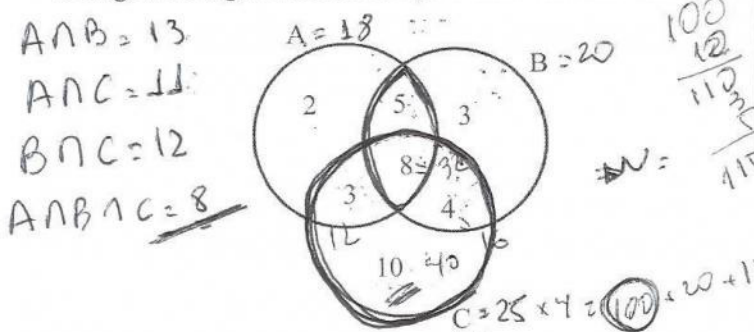
Com base no disposto no Estatuto da Pessoa com Deficiência, julgue os itens a seguir.

- 24 Em processos seletivos para ingresso nos cursos oferecidos pelas instituições de ensino superior, o candidato com deficiência terá direito à disponibilização de provas em formatos acessíveis à sua necessidade, sendo vedada a concessão de dilatação de tempo para a realização de tais provas.
- 25 A pessoa com deficiência não poderá sofrer nenhuma espécie de discriminação pela sua condição, mas não será obrigada à fruição de benefícios decorrentes de ação afirmativa.

Uma pesquisa revelou características da população de uma pequena comunidade composta apenas por casais e seus filhos. Todos os casais dessa comunidade são elementos do conjunto $A \cup B \cup C$, em que

- $A = \{\text{casais com pelo menos um filho com mais de 20 anos de idade}\};$
 $B = \{\text{casais com pelo menos um filho com menos de 10 anos de idade}\};$
 $C = \{\text{casais com pelo menos 4 filhos}\}.$

Considerando que $n(P)$ indique a quantidade de elementos de um conjunto P , suponha que $n(A) = 18$; $n(B) = 20$; $n(C) = 25$; $n(A \cap B) = 13$; $n(A \cap C) = 11$; $n(B \cap C) = 12$ e $n(A \cap B \cap C) = 8$. O diagrama a seguir mostra essas quantidades de elementos.



Com base nas informações e no diagrama precedentes, julgue os itens a seguir.

- 26 Se um casal dessa comunidade for escolhido ao acaso, então a probabilidade de ele ter menos de 4 filhos será superior a 0,3.
- 27 A referida comunidade é formada por menos de 180 pessoas.
- 28 Pelo menos 30 casais dessa comunidade têm 2 ou mais filhos.

A respeito de lógica proposicional, julgue os itens que se seguem.

- 29 Se P , Q e R forem proposições simples e se $\sim R$ indicar a negação da proposição R , então, independentemente dos valores lógicos $V = \text{verdadeiro}$ ou $F = \text{falso}$ de P , Q e R , a proposição $P \rightarrow Q \vee (\sim R)$ será sempre V .
- 30 A negação da proposição "Se o fogo for desencadeado por curto-circuito no sistema elétrico, será recomendável iniciar o combate às chamas com extintor à base de espuma." é equivalente à proposição "O fogo foi desencadeado por curto-circuito no sistema elétrico e não será recomendável iniciar o combate às chamas com extintor à base de espuma."

Espaço livre

Handwritten calculations and logic analysis:

- Calculations for set elements: $13, 11, 12, 8, 20, 25, 44, 49, 69, 25, 35, 105, 250 > 105$
- Logic analysis for item 29: $A \rightarrow \sim B$ is false. Truth table for $P \rightarrow Q \vee (\sim R)$ shows it is always true.
- Logic analysis for item 30: Negation of "If P then Q" is "P and not Q".
- Handwritten notes: "No tipo de análise por CG etc. sempre..."

CONHECIMENTOS COMPLEMENTARES

No que se refere ao controle social do Sistema Único de Saúde (SUS) e ao disposto na Resolução n.º 453/2012 do Conselho Nacional da Saúde, julgue os itens a seguir.

- 31 A cada eleição, a renovação das entidades representativas de usuários, de trabalhadores e de prestadores de serviços deverá ser de, no mínimo, 50%.
- 32 Os conselhos de saúde devem configurar-se como espaços de discussão social de conflitos de interesse, o que significa que devem não só assumir papel de gestão, mas também apontar direções e alternativas aos problemas de saúde.
- 33 A forma institucionalizada da participação da comunidade no SUS se dá em cada esfera de governo por meio de duas instâncias colegiadas, as comissões intergestoras e os conselhos de saúde.
- 34 O exercício de membro do conselho de saúde, considerado de relevância pública, é não remunerado.
- 35 É de cento e oitenta dias o prazo para a homologação das resoluções do pleno do conselho de saúde, as quais perderão seu efeito em caso de não homologação nesse prazo, não cabendo validação pela justiça ou pelo Ministério Público.
- 36 Cabe aos conselhos de saúde controlar a atuação do setor privado credenciado mediante contrato ou convênio na área de saúde.

Em relação à evolução histórica da saúde no Brasil, julgue os itens a seguir.

- 37 Com as ações integradas de saúde, instituídas em meados da década de 80 do século passado, tornou-se ainda mais marcante o assistencialismo exclusivista e hegemônico da época, o que impulsionou o descontentamento da classe médica.
- 38 O plano de interiorização das ações de saúde e saneamento foi implantado exclusivamente com vistas à resolução do déficit em saúde da população rural.
- 39 O Sistema Unificado e Descentralizado de Saúde implementou no Brasil a concepção de instituições colegiadas gestoras e o desenvolvimento de uma política de recursos humanos.
- 40 O plano de descentralização da saúde do Conselho Nacional de Administração da Saúde Previdenciária, de 1982, resultou da adoção das ações integradas de saúde (AIS) para fortalecer o atendimento previdenciário da época.
- 41 O Movimento da Reforma Sanitária Brasileira foi, inicialmente, um movimento da intelectualidade universitária e dos profissionais de saúde; os setores sindicais e os movimentos populares se incorporaram ao movimento posteriormente.
- 42 Antes da implantação do SUS, as ações predominantes do Ministério da Saúde eram de promoção da saúde e prevenção de doenças, voltadas para campanhas de vacinação e controle de endemias.

Acerca da evolução das conferências nacionais de saúde no Brasil, julgue os itens que se seguem.

- 43 As conferências estaduais e municipais foram instituídas no início da década de 90 do século passado, e, na preparação da 9.ª Conferência, todos os estados e o Distrito Federal realizaram as pré-conferências.
- 44 Atualmente as conferências de saúde ocorrem em caráter ordinário a cada quatro anos, podendo extraordinariamente ser convocadas pelo Conselho de Saúde ou pelo Poder Executivo.
- 45 Quando de sua criação, na década de 30 do século passado, as conferências eram espaços de articulação intergovernamental, com participação dos líderes sindicais e dos representantes das instituições contribuintes da previdência, além de gestores, técnicos e especialistas convidados pelos ministros de Estado.

Com base no disposto no Decreto n.º 7.508/2011, julgue os itens a seguir.

- 46 O município poderá compor mais de uma região de saúde interestadual, conforme as regiões de saúde dos estados vizinhos.
- 47 Para a instituição de uma região de saúde, é suficiente que o local possua: atenção primária, urgência e emergência, atenção ambulatorial especializada e hospitalar e vigilância em saúde.
- 48 Compete à Comissão Intergestores Tripartite (CIT) pactuar as etapas do processo e os prazos do planejamento municipal em consonância com os planejamentos estadual e nacional.
- 49 Observadas as diretrizes pactuadas pela Comissão Intergestores Tripartite (CIT), o Ministério da Saúde disporá sobre a Relação Nacional de Ações e Serviços de Saúde (RENASES) e sobre a Relação Nacional de Medicamentos Essenciais (RENAME), os protocolos clínicos e as diretrizes terapêuticas, devendo consolidar e publicar as atualizações da RENASES e da RENAME a cada dois anos.
- 50 As transferências de recursos serão realizadas pelos entes estaduais responsáveis por cada município, independentemente de região de saúde.

Com relação aos sistemas de informações em saúde, julgue os itens seguintes.

- 51 Denominam-se sistemas de informações estatístico-epidemiológicas aqueles que incluem o conhecimento da mortalidade e suas causas determinantes, do padrão de morbidade da população ou da demanda atendida pelos serviços, dos aspectos demográficos, sociais e econômicos e suas relações com a saúde da população.
- 52 Para fins de inclusão no Sistema de Informações de Nascidos Vivos (SINASC), considera-se nascido vivo o produto de concepção expulso ou extraído completamente do corpo da mãe, independentemente da duração da gravidez, e que, depois da separação, respire ou apresente qualquer outro sinal de vida, tal como batimentos do coração, pulsações do cordão umbilical ou movimentos efetivos dos músculos de contração voluntária, estando ou não cortado o cordão umbilical e estando ou não desprendido da placenta.
- 53 Considera-se adequado aos sistemas de informação o indicador de saúde que, entre outras características, possua relevância, isto é, atenda às prioridades de saúde e à sensibilidade para medir o fenômeno em estudo em seu estado inicial, sendo desconsideradas, para fins de relevância, as alterações sofridas por esse fenômeno ao longo do tempo.

- 54 O Cadastro Nacional dos Estabelecimentos de Saúde proporciona aos gestores informações relacionadas aos recursos humanos disponíveis.
- 55 Para efeitos de alimentação de dados no Sistema de Informação da Atenção Básica, a ficha B refere-se às informações relacionadas ao cadastro familiar, devendo ser atualizada anualmente.

De acordo com o que dispõe a Lei n.º 8.080/1990, julgue os itens subsequentes.

- 56 A decisão dos aspectos operacionais entre gestores ocorre por meio de pactuações entre gestores e das comissões intergestoras bipartite e tripartite.
- 57 A participação da iniciativa privada no SUS poderá ocorrer mediante contrato ou convênio, desde que em caráter complementar e após a aprovação no Conselho Nacional de Saúde, conforme critérios estabelecidos pela direção nacional do SUS.
- 58 A hierarquização — um princípio do SUS — está associada à progressão nos níveis de complexidade conforme o avanço do grau tecnológico das ações em saúde.

No que se refere aos determinantes sociais da saúde, julgue os itens a seguir.

- 59 Os determinantes sociais da saúde têm por base as iniquidades em saúde, ou seja, as desigualdades que, além de relevantes e sistemáticas, são consideradas evitáveis, injustas e desnecessárias.
- 60 Atualmente os estudos das iniquidades em saúde focam a relação de causa e efeito entre a pobreza e a saúde; esses estudos têm demonstrado que a relação é uma relação direta.

Espaço livre